

ПРИЛАГАНЕ НА БИОФОТОНЕН МЕТОД ЗА ИЗСЛЕДВАНЕ НА САКРАЛНИ ЗОНИ В СМОЛЯНСКА ОБЛАСТ С ЦЕЛ СТАБИЛИЗИРАНЕ ПСИХО-ФИЗИОЛОГИЧНОТО СЪСТОЯНИЕ НА ОПЕРАТОРИТЕ НА ЕРГАТИЧНИ КОМПЛЕКСИ

Геннадий Маклаков¹, Надежда Георгиева¹, Момчил Караиванов²

¹Научноизследователски център за биофотоника – Смолян, България

²Областна администрация Смолян

e-mail: gmaklakov@mail.bg; <https://biophoton-research.eu>

Ключови думи: екология, сакрални зони, рехабилитация, психическо състояние, ергатични системи. биофотоника.

Резюме: Представени са резултати от проучвания за влиянието на сакрални места в различни точки на Родопите върху психофизиологичното състояние на човека. Използван е методът биофотонна визуализация. Идентифицирани са най-благоприятни места за профилактика и възстановяване психоемоционалното състояние на операторите на ергатични комплекси (авиация, космонавтика, АЕЦ и т.н.), изискващи от тях стабилна психика.

APPLICATION OF BIOPHOTONIC METHOD FOR THE RESEARCH OF SACRAL ZONES IN THE SMOLYAN REGION WITH THE PURPOSE OF STABILIZING THE PSYCHOPHYSIOLOGICAL STATE OF THE OPERATORS OF ERGATIC COMPLEXES

Gennadii Maklakov¹, Nadejda Georgieva¹, Momchil Karaivanov²

¹Biophotonics Research Center – Smolyan, Bulgaria

²Regional administration of Smolyan

e-mail: gmaklakov@mail.bg; <https://biophoton-research.eu>

Keywords: ecology, sacral zones, rehabilitation, mental state, ergatic systems. biophotonics.

Abstract: The results of studies of the influence of sacred places in different points of the Rhodopes on the psychophysiological state of man are presented. The biophoton visualization method was used. The most favorable places for the prevention and restoration of the psycho-emotional state of the operators of ergatic complexes (aviation, cosmonautics, nuclear power plants, etc.) requiring them to have a stable psyche have been identified.

Въведение

Изследванията върху сакрални зони, представени в тази статия, са логично свързани с изследванията на околната среда, проведени от нас през 2015 г. и публикувани в материалите на международната научна конференцията "Космос. Екология. Сигурност" през 2016-2021 година [1 – 5]. Публикацията, която сега представяме, в частност може да се разглежда като продължение на другата ни тема от настоящия сборник [6] .

Отличителна черта в професионалната дейност на операторите на ергатични комплекси и специално на космическия персонал е високият риск от възникване на опасни за живота ситуации. Такива ситуации изискват изключителни психофизически качества, осигуряващи надеждно поведение и съответстващи действия. Неотложността на превенцията и необходимостта от ефективни методи за рехабилитация на операторите на ергатични

комплекси се подчертават в редица публикации, анализиращи ролята на човешкия фактор. Поради това няма нужда да се аргументира още веднъж значението на научните изследвания в тази област.

Ще изтъкнем отново обаче, че много належаща задача е разработването на ефективни методи за възстановяване психофизиологичното състояние на операторите на сложни ергатични системи.

В развитието на съвременната възстановителна медицина естествените фактори играят все по-голяма роля като средство за физиотерапия. Във връзка с това ще посочим, че многочислени публикации са посветени на благотворното влияние на сакрални места върху здравето на човека. В същото време са недостатъчни математическите изследвания за ефективността, с която влияят тези обекти върху психофизиологичното състояние след силни емоционални и информационни натоварвания.

Особеност на нашия подход е, че рехабилитационните свойства на сакрални зони се разглеждат от гледна точка на възможностите те да бъдат използвани за профилактика и възстановяване психическото състояние на човека в съвременни условия. Нашите проучвания по темата обхващат няколко района в България, но тук поставяме акцент върху характеристиката на сакрални зони в различни точки на Смолянска област.

Методика на изследванията

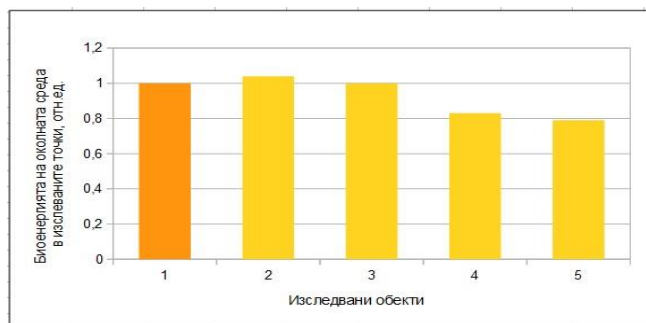
Изследванията ни за влиянието на екологията, в това число и на сакрални обекти, върху човека, бяха направени през 2015-2019 г. в Института по космически изследвания и технологии при БАН и продължени през 2020 г. в Научноизследователския център по биофотоника. За регистриране параметрите на хомеостазата и адаптационните ресурси на човека като особено ефективен метод избрахме биофотонната визуализация, известна още като метод газоразрядна визуализация (ГРВ).

Принципът на биофотонната визуализация и особеностите ѝ в използването при изследване на околната среда са описани достатъчно подробно в наши публикации [1–5], обсъждани са в рамките на международната научна конференцията "Космос. Екология. Сигурност" и няма да бъдат цитирани тук. С няколко думи същността на този принцип е: оценяват се параметрите на околната среда посредством специални оптоелектронни сензори, а влиянието на околната среда върху човека – чрез компютърен анализ на изображение на пръстите на ръцете, заснето във високочестотно поле (ГРВ грами). При изследванията ни е използвана методика, подробно изложена в статията Маклаков Г., Георгиева Н., Караиванов М. "Влияние на водата като екологичен фактор върху състоянието на човека в Родопите" (публикувана в сборника трудове от настоящата конференция).

Анализ на резултатите от изследванията

Изследвана беше биоенергията на пространството около няколко параклиса на територията на Смолянска област: параклис „Св. Спас“ в м. Варадил край Смолян; параклис „Св. Спас“ в м. Петровица при село Фатово; параклис „Св. Георги“ над с. Полковник Серафимово; параклис „Св. Мина“ край Чепеларе. През 2016-2017 г. в рамките на експедиция по екология на култови места в България получихме данни за много силна биоенергия в Бачковския манастир. Тези данни за удобство на сравнението при сегашния анализ приемаме за единица. Представени са на Фиг. 1.

Впечатлява фактът, че биоенергията при параклис „Св. Спас“ в м. Петровица при с. Фатово и параклис „Св. Спас“ в м. Варадил, практически не се различава от биоенергията в Бачковския манастир. Биоенергията около параклис „Св. Георги“ над с. Полковник Серафимово и параклис „Св. Мина“ е по-слаба от тази в Бачковския манастир примерно с 20%. При това като се вземе предвид, че в Бачковския манастир има голямо посещение, редовно се провеждат служби и други ритуали. Прието е да се смята, че ако в параклиса или черквата често се правят служби, биоенергията се засилва. В селата, близо до които се намират параклисите, подложени на анализ, жителите са малобройни, но въпреки това енергията на култовите места е силна. Възможно е тук думата да си казва правилният избор на мястото за построяване на параклисите - в места с по-силна биоенергия. Следва специално да отбележим, че анализът на биоенергията в изследваните параклиси показва, че те се намират в зони с повишена енергийност, но тя има малко по-различен характер (друг спектър) и способства създаването на спокойствие и умиротворение.

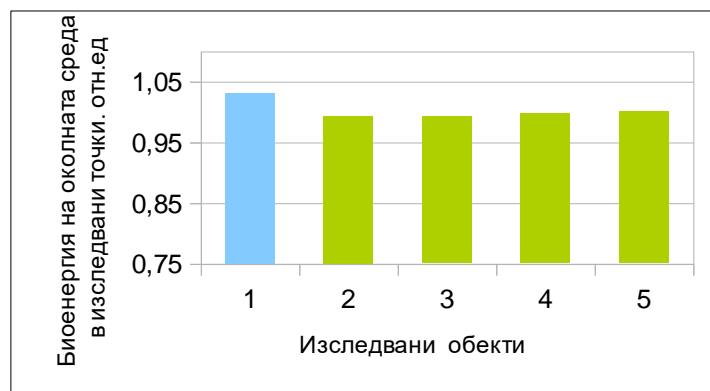


Фиг. 1. Биоенергия на околната среда в близост до няколко параклиса на територията на Смолянска област: 1 - Бачковски манастир, 2 - параклис „Св. Спас“, м. Петровица при село Фатово, 3 - параклис „Св. Спас“ в м. Варадил, 4 - параклис „Св. Георги“ над с. Полковник Серафимово, 5 - параклис „Св. Мина“ край Чепеларе

Представяват интерес резултатите от изследването на екологичното пространство на село Момчиловци. Както се знае, в Момчиловци произвеждат уникално кисело мляко, известно в чужбина. Поради този любопитен факт бяха проведени разширени изследвания на биоенергията в селото и околностите му. В статията тук са представени само някои резултати, получени при измерванията в сакрални обекти в Момчиловци.

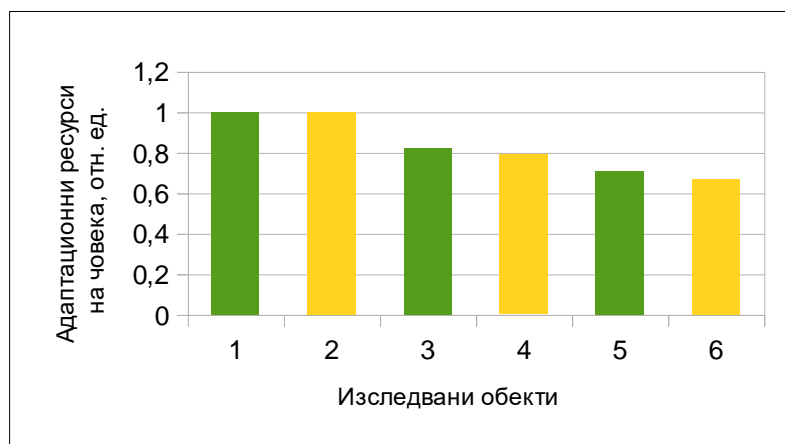
Ще отбележим първо, че е зафиксирано много интересно от научна гледна точка явление. Най-голяма стойност на биоенергията апаратурата регистрира в близост до храма „Св.св. Константин и Елена“. В другите измервани точки обаче стойностите на биоенергията намаляват с по-малко от един процент. Средно с толкова биоенергията в Момчиловци се отличава от максималната стойност, регистрирана от нас във всички проучвания в Родопите (високопланинския район на Пампорово, Голямата ливада в района на Смолянските езера, Каньона на водопадите и т. н.). За удобство на сравнението величината на биоенергията в близост до черквата „Св.св. Константин и Елена“ е приета за 100%.

На Фиг. 2 са представени резултати от изследванията на биоенергията на пространството в с. Момчиловци.



Фиг. 2. Биоенергия на околната среда в изследваните точки в Момчиловци: 1 - максимална стойност, регистрирана при всички, изследвани от нас места в Родопите; 2 - параклис „Св. Димитър“; 3 - аязмо „Св. Илия“, 4 - гостилница «Момчиловски тайни»; 5 – черква „Св. св. Константин и Елена“

Както вече сме отбелязвали, биоенергията на пространството е обобщена характеристика на околната среда. Много различни фактори обаче влияят върху човека (геоложки аномалии, наличие на подземни източници на вода, ниво на аероизонизацията, състояние на заобикалящата гора и др.). Затова, за да оценим въздействието на околната среда върху човека, измерваме нивото на неговите адаптационни ресурси. Изследванията ни са върху възрастни хора. На Фиг. 3 са представени резултати от изследванията на адаптационните ресурси, типични за хора на възраст 70–75 години.



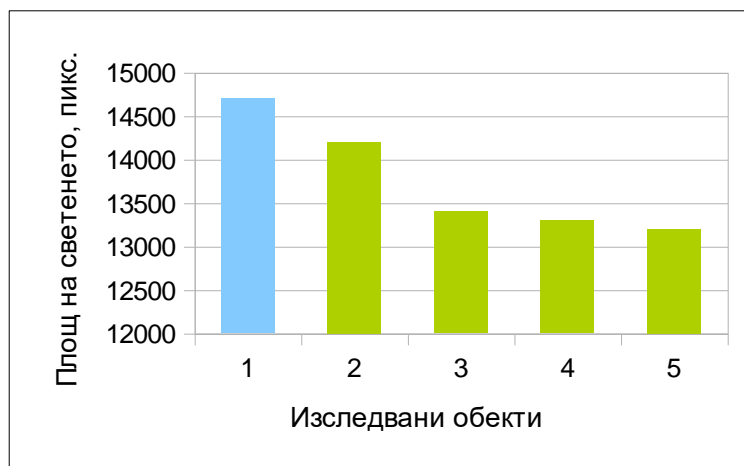
Фиг. 3. Адаптационни ресурси в изследваните точки (със зелен цвят са стойностите за мъже, с жълт – за жени): 1, 2 - гостилница «Момчиловски тайни»; 3,4 - параклис „Св. Димитър“; 5,6 - аязмо „Св. Илия

Най-голяма стойност на адаптационните ресурси е регистрирана в гостилница «Момчиловски тайни». Този факт предизвиква учудване, тъй като биоенергията във всички обекти е приблизително еднаква. Вероятно е да има въздействие на други фактори, които не сме отчели. Възможно е това да е употребата на местно кисело мляко или наличие на особено (изменено) състояние на съзнанието у изследваните хора, предизвикано от високи чувства. За обяснение на този феномен е необходимо провеждането на други, разширени изследвания. За удобство на сравнението регистрираната максимална стойност в гостилницата е приета за 100%.

Проучванията показват, че на всички изследвани места в селото има повишаване на човешките адаптационни ресурси. Удивително е, че благоприятният ефект на енергийното поле, какъвто регистрирахме в с. Момчиловци, е близък до въздействието в места, които се славят с положителното си влияние (и не случайно), като например Смолянските езера. Максимална стойност на увеличение на адаптационните човешки ресурси регистрирахме на езерата, в м. Голямата ливада, в района на хотел «Oak Residence». Забележително, че в с. Момчиловци тази стойност е по-ниска само с 4,6%.

Имаме основание да допуснем, че голямата стойност и своеобразният спектър на биоенергетиката в с. Момчиловци обуславят особените характеристики на киселото мляко, произвеждано в този район. Сравнението на биоенергийната ценност на момчиловското мляко с други български кисели млека, а също и с чуждестранни, потвърдиха високите биоенергийни параметри на този продукт. За съжаление тематиката на конференцията не позволява да се спрем по-подробно на това проучване.

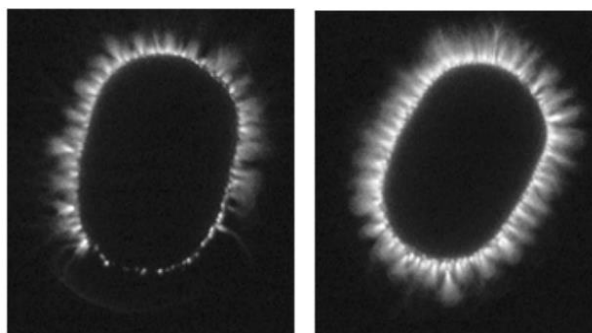
За онагледяване влиянието на сакрални обекти върху психофизиологичното състояние на човека представяме резултати от измерванията, извършени в: Бельова черква (Самоков), Бачковския манастир, черквата-костница „Св. Троица“ и аязмото „Св. арх. Михаил“ в околностите на Бачковския манастир. Както е известно, площта на светенето на ГРВ грамите много добре корелира с показателите за общо психофизиологично състояние на човека и може да бъде интегрален показател за състоянието му [1 – 5, 7]. От друга страна този показател добре отразява състоянието на хомеостазата на организма и се явява комплексна характеристика на неговите адаптационни ресурси. На Фиг. 4 е представено изменение на площта на светене на ГРВ изображенията в споменатите сакрални обекти.



Фиг. 4. Площ на светене на ГРВ грамите на обекти : 1 - Бельова черква (Самоков), 2 - Параклис „Св. Богородица“ (Хасково); 2 – Аязмо „Св. арх. Михаил“ (в околностите на Бачковския манастир).; 4 - Бачковски манастир, 3 - черква-костница „Св.Троица“ (в околностите на Бачковския манастир).

Изследванията показват, че най-силно благотворно влияние върху човека има в Бельова черква. Незначително намаляване има в параклиса „Св. Богородица“ в Хасково, само с 4%. Сакралните обекти в околностите на Бачково са примерно с еднакво равнище (около 10% по-ниско в сравнение с Бельова черква).

На фиг. 5 е представена ГРВ грама на четвъртия пръст на дясна ръка до и след пребиваването на човек в течение на два часа в Бельова черква. Измененията са видими даже с невъоръжено око.



Фиг. 5. ГРВ грама на четвъртия пръст на дясна ръка до (а) и след (б) пребиваването на човек в течение на два часа в Бельова черква (Самоков)

Следва да се подчертае, че значението на регистрираните при проучванията показатели, които представяме тук, могат да се отличават незначително в зависимост от точката на измерване, както в конкретни сгради, така и в конкретно място около сакрален обект. Следва също да се отбележи, че това е предварителен анализ и в този случай не са отчетени други важни показатели като ентропия и фракталност.

Заклучение

Проучванията върху екологията на рекреационни зони в Смолянска област и въздействието им върху психосоматиката на човека показват, че мястото предлага уникални възможности за рехабилитация на психофизическото състояние. Голяма роля в този процес имат сакралните места. Анализът на бионергията в изследваните параклиси, черкви, манастири показва, че те се намират в зони с повишена енергийност. Тя способства създаването на спокойствие и умиротворение.

Специално може да се изтъкнат възможностите за природотерапия в село Момчиловци. Съчетаването на уникалните природни фактори с високите биоенергийни свойства на киселото мляко може да окаже съществено влияние върху здравето.

Родопите без всякакво съмнение са подходящ район за възстановяване на психоемоционалното състояние на хора, заети в критични производства, изискващи от тях

стабилна психика (авиация, космонавтика, АЕЦ и т.н.). Използването на природните фактори за възстановяване на здравето би довело до осезателно подобряване на работоспособността и увеличаване на творческия потенциал. Направените изследвания с техните констатации могат да предложат ефективно решение за лечебно-оздравителните процедури за работещите в сложни системи. Подчертаваме съзнателно необходимостта от стабилизиране на психическото състояние, което е изключително важно - особено в настоящия момент при глобална нестабилност, при несигурна политическа и икономическа обстановка.

Природотерапията, съчетана с пребиваването в сакрални места, е все още недобре оползотворена. Смятаме, че тя ще се развива в бъдеще. За нейното прилагане обаче е важно сакралните зони да се оценяват обективно, за да се използват най-благоприятните от тях за рехабилитация. За мониторинг на рекреационни зони в Родопите по целесъобразност наред с класическите биофотонни методи за оценяване на психофизическото състояние могат да бъдат приложени специално разработени методи, с каквито ние си служиме.

Благодарности

Изказваме искрена благодарност на инициатора и организатора на проучванията - зам.-кмета на гр. Смолян Марин Захариев, благодарение на чиято подкрепа стана възможно да се проведат тези изследвания. Особено искаме да благодарим също на кмета на с. Момчиловци г-жа Сийка Суркова, на г-жа Мария Цветкова от същото село и на г-н Рубин Хаджиев.

Литература:

1. Маклаков, Г., Н. Георгиева, М. Караиванов. Приложение на биофотонната визуализация за мониторинг на рекреационни зони в Родопите и въздействието им върху психосоматиката на човека. // Международна научна конференция «Космос. Екология. Сигурност "SES-2020"». Сборник доклади. ИКИТ-БАН. София. 2020. С. 298–303.
2. Маклаков, Г., М. Караиванов. Изследване на биоенергийни зони в Родопите по метода биоелектрография. // Международна научна конференция «Космос. Екология. Сигурности "SES-2019"». Сборник доклади. ИКИТ-БАН. София. 2019. С. 287–292.
3. Маклаков, Г., Н. Георгиева, Е. Малев. Изследване на перспективни рекреационни зони в България за рехабилитация и профилактика чрез хронофизиотерапия на работещи в аерокосмическия отрасъл. // Международна научна конференция «Космос. Екология. Сигурности "SES-2018"». Сборник доклади. ИКИТ-БАН. София. 2018. С. 335–340.
4. Маклаков, Г., Н. Георгиева. Приложение на метода газоразрядна визуализация за изследване на перспективни рекреационни зони в Крушунския край (България). // Международна научна конференция «Космос. Екология. Сигурности "SES-2017"». Сборник доклади. ИКИТ-БАН. София. 2017. С. 255–261.
5. Маклаков, Г., Н. Георгиева. Възможности за използване на ГРВ технологията за мониторинг на околната среда. // Международна научна конференция «Космос. Екология. Сигурност. "SES-2016"». Сборник доклади. ИКИТ-БАН. София. 2016. С. 327–334.
6. Маклаков, Г., Н. Георгиева, М. Караиванов. "Влияние на водата като екологичен фактор върху състоянието на човека в Родопите" (публикувана в сборника трудове от настоящата конференция).
7. Коротков, К. Основы ГРВ биоелектрографии. СПб, Изд. СПбГИТМО, 2001.